



STRATEGICKÝ PLÁN ROZVOJE OBCE STONAVA
2017 – 2022

OBSAH

1. Úvod	3
1.1. Strategický plán – význam, vize, cíle	3
1.2. Postup zpracování	3
1.3. Časový harmonogram	4
1.4. Struktura strategického plánu	4
2. Obec Stonava.....	6
2.1. Identifikační a statistické údaje	6
2.2. Historie a současnost.....	7
2.3. Sídelní struktura	9
2.4. Demografické údaje	10
2.5. Pilíře udržitelného rozvoje	11
2.6. Veřejná infrastruktura	12
2.7. Krajina.....	14
2.8. Životní prostředí	15
2.9. Územně plánovací dokumentace a územně plánovací podklady	15
2.10. Ostatní strategické a rozvojové dokumenty.....	18
2.11. Ostatní zjištěné potřeby a záměry výše neuvedené	19
3. SWOT analýza	20
4. Strategická část.....	27
4.1. Definice a preambule	27
4.2. Vize	28
4.3. Globální cíl	28
4.4. Strategické cíle	28
4.5. Priority a opatření	29
4.6. Struktura financování	31
5. Realizační část strategického plánu rozvoje.....	36
5.1. Implementace strategického plánu.....	36
5.2. Realizace stanovených aktivit.....	36
5.3. Monitoring průběhu a výsledků	36
5.4. Aktualizace strategického plánu.....	36
5.5. Propagace strategického plánu, záměrů a výstupů.....	36
6. Závěr	37

1. Úvod

1.1. Strategický plán – význam, vize, cíle

Strategický plán rozvoje obce Stonava 2017 - 2022 (dále jen „strategický plán“) je střednědobým rozvojovým dokumentem, který formuluje rozvojové aktivity a strategické cíle obce Stonava. Strategický plán je sestaven pro střednědobé období let 2017-2022, jeho základní rámce mají dlouhodobou platnost cca do roku 2030.

Význam strategického plánu spočívá v jasném a jednoznačném definování požadovaného a předpokládaného rozvoje obce zohledňujícího dlouhodobé koncepce a respektujícího aktuálně známé a předpokládané střednědobé potřeby a rozvojové tendence.

Strategický plán je koncepční a rozvojový dokument vycházející ze současného stavu veřejných a soukromých aktivit, demografického, ekonomického, sociálního, kulturního a ekologického charakteru obce Stonava.

Strategické plánování přináší systematický, dlouhodobý a komplexní přístup založený na shodě místních představitelů a občanů, vycházející ze sdílené představy o společné budoucnosti, který optimalizuje využití lidských a finančních zdrojů jasným sledováním předem vytyčeného cíle. Předpokládá se spolupráce a shoda představitelů obce i další subjekty, významných v rámci obce, díky čemuž dochází k nalezení široké shody na dalším vývoji obce. Strategický plán odhaluje slabé stránky i přednosti obce, stanovuje směr jejího dalšího vývoje. Zaměřuje se na řešení hlavních problémů a určuje priority pro stanovený časový horizont.

Strategický plán je nezbytným podkladem při stanovení konkrétních cílů a rozvojových projektů. Umožňuje lépe plánovat a hospodařit s finančními prostředky, včetně usnadnění přístupu k čerpání prostředků z EU a státního rozpočtu.

1.2. Postup zpracování

Při zpracování strategického plánu zpracovatel vycházel z obecných principů přípravy a tvorby strategických rozvojových dokumentů a z doporučené struktury, která je využívána v zemích Evropské unie. Řídil se také metodickými pokyny Ministerstva pro místní rozvoj ČR. Při formulaci strategického plánu byly respektovány zásady trvale udržitelného rozvoje, v rámci, kterého „budou naplněny potřeby stávajících generací, aniž by byly ohroženy možnosti generací budoucích uspokojit jejich vlastní potřeby“.

Vlastní proces tvorby dokumentu se skládá ze dvou základních kroků - z analýzy řešeného území a z definice rozvoje včetně určení prioritních oblastí rozvoje.

Vytvoření strategického plánu není jednorázovým krokem vedení obce Stonava, ale je zahájením procesu kontinuálního systému strategického řízení rozvoje obce. Předpokládá se, že dokument bude sloužit jako základní dokument pro všechny rozvojové plány všech subjektů působících na území obce.

V rámci procesu tvorby dokumentu došlo nejprve k definování výchozího stavu obce. Byl vyhodnocen současný stav a vymezeny základní závěry a trendy vývoje v posledních letech (situační analýza). Následně byla aplikována klasická konstrukce strategického plánu s cílem, co nejvíce zmapovat příležitosti obce, její ohrožení, silné a slabé stránky (tzv. SWOT analýza) a zjistit konkrétní oblasti dílčích strategických cílů směřujících k postupné realizaci cílového stavu. Strategické cíle byly voleny s

ohledem na reálné možnosti obce a jsou klíčové pro zpracování akčních plánů a projektů, ke kterým bude docházet v průběhu realizace strategického plánu.

Kvalitní a profesionální příprava strategického plánu spočívá mj. ve spolupráci členů širšího týmu profesionálních a kvalifikovaných odborníků schopných stanovit koncepci rozvoje, včetně harmonogramu přípravy. Na zpracování strategického plánu se podílela pracovní skupina složená ze zástupců obce a zástupců zpracovatele strategického plánu.

1.3. Časový harmonogram

Časový harmonogram procesu zpracování, projednání a schválení obcí, následného využití strategického plánu (SP) je zachycen v následující tabulce:

Fáze procesu	2016	2017	2018	2019	2020	2021	2022	2030
Analytická část	■							
Zpracování		■						
Projednání		■						
Úprava		■						
Schválení ZO		■						
Využití SP			■	■	■	■	■	■
Vyhodnocení							■	
Aktualizace							■	■

1.4. Struktura strategického plánu

Analytická část

Analýza historického vývoje a současného stavu obce založená na sledování signifikantních jevů prostředí. Zjištění slabých stránek, silných stránek, příležitostí a hrozeb a jejich vyhodnocení v kontextu požadavku na udržitelný rozvoj území / obce. Historická východiska a determinace daná vazbou na průmyslovou krajinu Ostravsko – Karvinské oblasti, zvláště pak ovlivněné těžbou černého uhlí a důsledky této činnosti. Při zkoumání prostředí byly rovněž identifikovány prioritní oblasti rozvoje obce. Závěry zjištění jsou shrnuty do SWOT analýzy, která je stěžejním výstupem analytické části.

Předpoklady a očekávání

Základní vize

stabilizovaná, atraktivní obec a její vývoj založený na principech trvale / dlouhodobě udržitelného rozvoje

Obecní cíle

- zajistit udržitelný rozvoj území
- posílit tři pilíře udržitelného rozvoje – environmentální, ekonomický a sociální
- stabilizovat rozvojové území obce zejména ve vazbě na vymezená území s důlními vlivy
- stabilizovat počet obyvatel a vytvořit podmínky pro mírný nárůst
- asanovat a rekultivovat území dotčená důlními vlivy
- provádět opatření ke zlepšení životního prostředí
- posílit hodnotu veřejné infrastruktury – občanské vybavení, veřejná prostranství, dopravní a technická infrastruktury, veřejné služby
- podpořit ekologicky šetrné ekonomické aktivity v území

Návrhová část / strategická část

Vize a cíle formulované ve strategickém plánu jsou dále specifikované, případně kvantifikované a rozpracované do konkrétních úkolů a postupu. Součástí je také rozbor finančních zdrojů nutných pro realizaci vytýčených cílů.

2. Obec Stonava

2.1. Identifikační a statistické údaje

Oficiální název	Obec Stonava	
Kontaktní adresa	Stonava č. p. 730, 735 34 Stonava	
IČ	00297658	
Status	obec	
Základní územní jednotka	599140 Stonava	
LAU 2	CZ0803 599140	
Kraj / NUTS 3	Moravskoslezský / CZ080	
Okres / LAU 1	Karviná / CZ0803	
Region / NUTS 2	Moravskoslezsko / CZ08	
Obec s rozšířenou působností	Karviná	
Historická země	Slezsko	
Datum vzniku	1. 7. 1973	
Rozloha	1386,8 ha	
Počet obyvatel	1889	stav k 31. 12. 2015
Podnikatelské subjekty	265/122 se zjištěnou aktivitou	stav k 31. 12. 2015
Počet katastrálních území	1	
Název katastrálního území	Stonava; 755630	
Veřejná infrastruktura		
Základní škola	ANO	
Mateřská škola	ANO	
Zdravotnické služby	ANO	
Pošta	ANO	
Kostel	ANO	
Hřbitov	ANO	
Elektrifikace	ANO	
Vodovod	ANO	
Kanalizace	ČÁSTEČNĚ	
Plynofikace	ANO	
Silnice I. třídy	3,7 km od centra obce / silnice č. 67	
Silnice II. třídy	2,1 km od centra obce / silnice č. 475	
Železnice / stanice, zastávka	2,3 km od centra obce / železniční stanice Karviná-Darkov	
Letiště - veřejné	42,6 km od centra obce / Letiště Leoše Janáčka Ostrava	

2.2. Historie a současnost

První písemná zmínka o obci pochází z roku 1388, kdy je v dokumentech zmiňován první vlastník hrabě Hanke von Stoena. Ten v místě založil osadu pojmenovanou shodně s místní řekou. Z té doby pochází zřejmě také Stará tvrz. Po hraběti von Stoen dohledat historické zmínky o Zbyňkovi ze Stonavy (r. 1415), Jakubu Hubntovi (1432 až 1441) a Machníkovi ze Stonavy (1437-1466). Následují zmínky a doložitelná data o dalších feudálních majitelích, kteří na území obce hospodařili až do roku 1945.

V roce 1918 je Stonava zmiňována jako „velká malebná obec ve Slezsku s nepravidelnou zástavbou oddělenou od sebe políčky a remízky“. V té době byla Stonava pod silným vlivem hraběcího rodu Larischů, kteří vlastnili většinu pozemků. Tak jako v celém regionu i ve Stonavě se tento rod podílel v období tzv. první republiky na dalším rozvoji obce. Počínaje vybudováním sítě statků, přes rozvoj lesního hospodářství až po pracovní příležitosti v uhelných dolech se život ve Stonavě pro jejich obyvatele stával poměrně pohodlný. Do zmiňovaného období spadá postavení kostela sv. Maří Magdalény, lihovaru, občané si též jako první v regionu vybudovali síť obchodů pod názvem Spotřební sdružení pro dělníky a rolníky ve Stonavě. Své úspěchy v družstvu dovršili výstavbou moderního Dělnického domu.

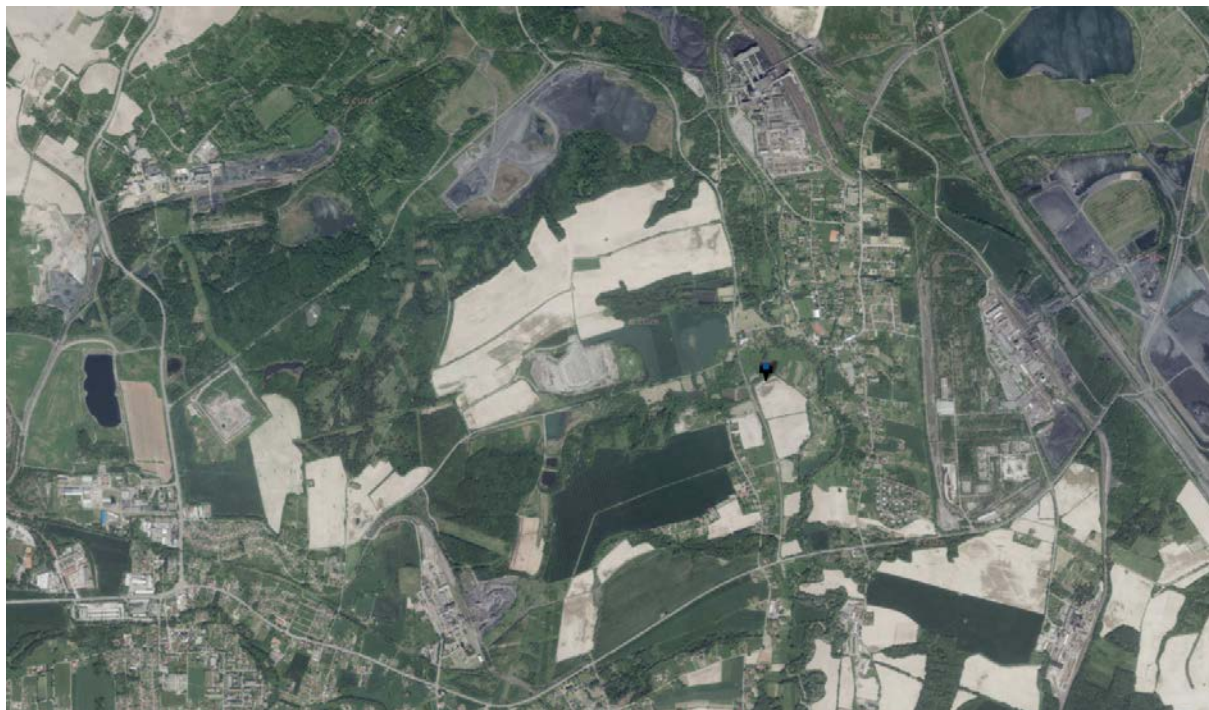
Stonava byla vyjma období 2. světové války součástí fryštátského okresu a od roku 1949 patří pod karvinský okres.

Ve druhé polovině 20. století byla Stonava silně poznamenána intenzivní těžbou černého uhlí, což vedlo téměř k likvidaci obce. Z historických podkladů a z katastrální mapy lze dovodit rozsah původní zástavby, dne suplované různými formami zeleně na rekultivovaných / asanovaných plochách.

Aktuální i doznívající projevy vlivů důlní činnosti omezují využití území jen na část současného zastavěného území. V souvislosti s prognózou dalšího vývoje těžby v karvinské oblasti lze předpokládat, že tyto vlivy budou stabilizované, bez dalšího progresu.

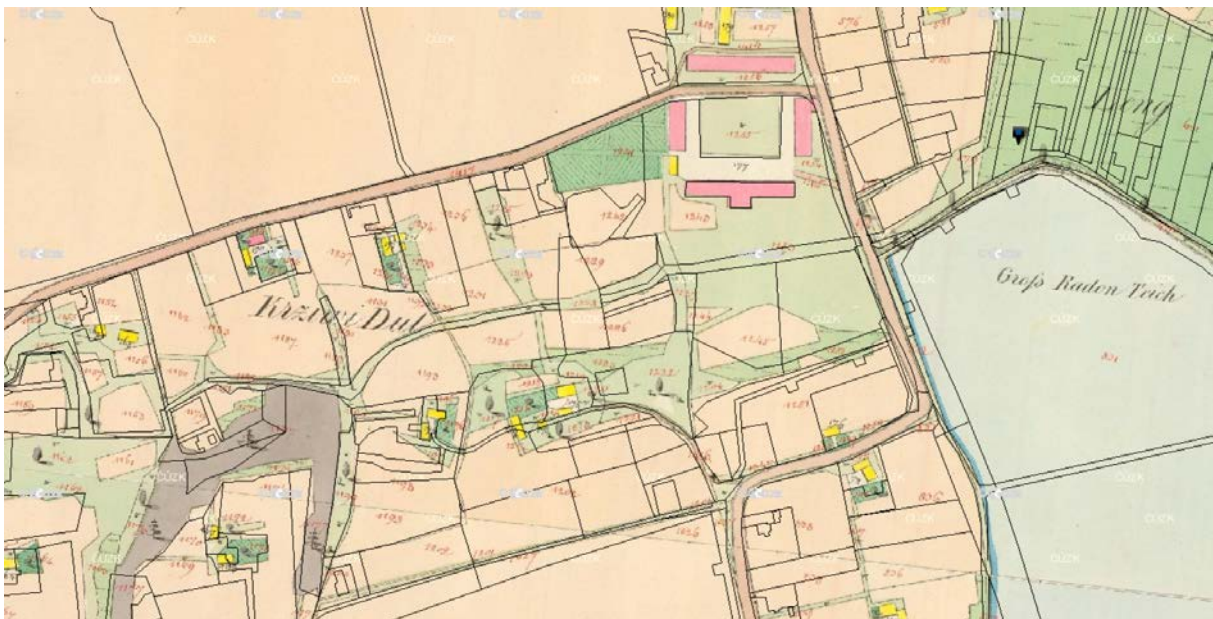
Srovnání aktuální ortofoto mapy s mapou stabilního katastru dokládá úbytek zástavby vlivem těžební činnosti:

Řešené území



zdroj: www.cuzk.cz

Detail řešeného území



zdroj: www.cuzk.cz

2.3. Sídelní struktura

Obec Stonava je samostatnou obcí spadající do správního obvodu obce s rozšířenou působností Karviná. Z hlediska Politiky územního rozvoje ČR ve znění aktualizace č. 1 je součástí rozvojové oblasti OB2 Metropolitní rozvojová oblast Ostrava. Zásady územního rozvoje Moravskoslezského kraje zařazují území obce Stonava do rozvojové oblasti republikového významu OB2 Ostrava a do specifické oblasti republikového významu SOB4 – Karvinsko.

Zásady územního rozvoje Moravskoslezského kraje z hlediska krajinného rázu zařazují území obce Stonava do oblasti krajinného rázu Ostravsko – Karvinsko.

Obec Stonava historicky představuje typickou slezskou obec charakteristickou centrálním prostorem a navazující rozptýlenou slezskou zástavbou. Vlivem důsledků důlních činností došlo k výraznému úbytku zastavěných ploch mimo jádrovou část obce a ke koncentraci veškeré nové zástavby do území vymezeného územím ve vlivu důlní činnosti kategorie C. Jedná se o území obce vymezené aktuálním tokem řeky Stonávka na západě, areálem dolu ČSM na východě, silnicí III/4687 na jihu a areálem dolu Darkov na severu.

Veškeré rozvojové plochy jsou soustředěné ve vymezeném prostoru území kategorie C, v ostatních územích je umístování nové zástavby prakticky vyloučené.

2.4. Demografické údaje

Demografický vývoj obce od roku 1971 dokumentuje následující tabulka:

Rok	Stav 1.1.	Narození	Zemřelí	Přistě- hovalí	Vystě- hovalí	Přírůstek přirozený	Přírůstek migrační	Přírůstek celkový	Stav 31.12.
1971	4 021	52	48	106	226	4	-120	-116	3 905
1975	3 391	38	35	106	202	3	-96	-93	3 298
1980	2 741	39	37	115	231	2	-116	-114	2 627
1985	2 258	38	29	82	126	9	-44	-35	2 223
1990	1 875	18	17	56	149	1	-93	-92	1 783
1991	1 722	20	19	45	78	1	-33	-32	1 690
1992	1 690	19	18	43	61	1	-18	-17	1 673
1993	1 673	24	20	57	58	4	-1	3	1 676
1994	1 676	19	19	57	35	-	22	22	1 698
1995	1 698	14	25	71	38	-11	33	22	1 720
1996	1 720	17	22	48	56	-5	-8	-13	1 707
1997	1 707	13	21	54	42	-8	12	4	1 711
1998	1 711	14	21	66	39	-7	27	20	1 731
1999	1 731	17	8	43	33	9	10	19	1 750
2000	1 750	18	23	66	36	-5	30	25	1 775
2001	1 806	13	24	48	58	-11	-10	-21	1 785
2002	1 785	22	16	112	98	6	14	20	1 805
2003	1 805	11	19	69	95	-8	-26	-34	1 771
2004	1 771	14	16	119	66	-2	53	51	1 822
2005	1 822	18	20	77	48	-2	29	27	1 849
2006	1 849	19	30	84	67	-11	17	6	1 855
2007	1 855	17	17	66	48	-	18	18	1 873
2008	1 873	14	16	68	50	-2	18	16	1 889
2009	1 889	21	15	83	106	6	-23	-17	1 872
2010	1 872	22	28	94	145	-6	-51	-57	1 815
2011	1 808	11	16	78	53	-5	25	20	1 828
2012	1 828	14	29	104	63	-15	41	26	1 854
2013	1 854	23	14	80	52	9	28	37	1 891
2014	1 891	15	21	84	71	-6	13	7	1 898
2015	1 898	10	19	85	85	-9	-	-9	1 889

zdroj: www.czso.cz

Z tabulky lze dovést výrazný pokles počtu obyvatel mezi lety 1971 až 1990. Od roku 1990 je počet obyvatel stabilizovaný s velmi mírným růstem. Tento stav je dán zejména nově přistěhovanými obyvateli, neboť natalita a mortalita jsou z dlouhodobého hlediska v zásadě vyrovnané.

Na základě analýzy výše uvedených hodnot lze předpokládat dlouhodobý vyrovnaný počet obyvatel z hlediska počtu nově narozených a zemřelých. Rovněž lze předpokládat mírný nárůst počtu obyvatel z hlediska počtu nově přistěhovaných. Tento odhad je podpořen předpokládanou migrací obyvatel z okolních měst a z míst s výraznými vlivy důlních činností. Celkový růst počtu obyvatel by mohl z dlouhodobého hlediska dosáhnout cca 4% do roku 2025.

2.5. Pilíře udržitelného rozvoje

Ekonomický pilíř

Ekonomický pilíř sestává ze všech hospodářských aktivit v dané společnosti, interakcí mezi nimi a mezi životním prostředím a společností. Jeho správné uchopení je jedním z největších problémů a výzev udržitelného rozvoje.

Na území obce působilo k 31. 12. 2015 celkem 256 podnikatelských subjektů. Z toho u 122 byla evidována / zjištěna reálná aktivita.

Územně analytické podklady SO ORP Karviná (aktualizace 2014) pro obec Stonava (a SO ORP Karviná) konstatují, že důvodem základního narušení vyváženosti rozvoje území je nepříznivý stav hospodářského pilíře, který se částečně promítá i do soudržnosti obyvatel území (nepříznivé dopady nezaměstnanosti a propadu úrovně příjmů do sociální situace obyvatel, migrace z SO ORP města Karviné).

Pilíř hospodářských podmínek pak hodnotí známkou 5,25, po korekci 5 (1-nejlepší, 7-nejhorší).

Srovnání vývoje hodnocení pilíře hospodářských podmínek území obcí SO ORP Karviná vůči roku 2013 vykazuje hodnotu 5 – podprůměrné.

Environmentální pilíř

Vyhází z faktu, že v omezeném systému není neomezený růst možný. Proto je nutné uvědomit si hodnotu ekosystémů a jejich služeb, náležitě ji ocenit (ať již duchovně či materiálně) a dobře ji střežit. Environmentální pilíř zasahuje jak do roviny sociální, tak ekonomické. Právě počáteční snahy o ochranu životního prostředí vedly k dnešní podobě udržitelného rozvoje, která zdůrazňuje jak rovinu sociální, tak ekonomickou.

Územně analytické podklady SO ORP Karviná (aktualizace 2014) pro obec Stonava (a SO ORP Karviná) konstatují, že ve srovnání v rámci ČR si tak řešené území jako celek zachovává hodnocení jednoho z nejvíce postižených území z hlediska podmínek životního prostředí v ČR a i v Moravskoslezském kraji. Podobně nepříznivě vyznívá obecné hodnocení podmínek životního prostředí. Zejména narušení podmínek hygieny životního prostředí je značné. Nejpalčivějším problémem je situace v oblasti kvality ovzduší, vykazované zhoršování vývoje v posledních letech. Aglomerace Ostrava/Karviná/Frýdek-Místek patří k oblastem s nejvíce znečištěným ovzduším v rámci Evropy. Stálým ohrožením jsou negativní dopady těžby uhlí způsobující výrazné změny modelace terénu (odvaly, odkaliště, poklesy terénu), kvality podzemních i povrchových vod, úbytek až ztrátu podzemních vodních zdrojů a stále častější a silnější seismické otřesy mající vliv na stávající zástavbu. Nezanedbatelné a rostoucí dopady

vykazují negativní účinky dopravy na kvalitu bydlení v mnoha lokalitách řešeného území. Možnosti rekreačního využití řešeného území jsou do značné míry omezené, zejména kvalitou životního prostředí a dopady těžby.

Sociální pilíř

Aktivity tohoto pilíře spočívají ve vyvažování nerovností mezi jednotlivými společenskými skupinami i jednotlivci. Mezi jeho základní premisy patří odstraňování chudoby a to jak v rámci lokálních měřítek (v rámci regionů a mezi nimi), tak v globálních podmínkách (mezi jednotlivými zeměmi a geopolitickými celky); rovný přístup k základním hygienickým podmínkám a lékařské péči; další aktivity se orientují i na potlačování projevů diskriminace, rasismu i xenofobie a náboženské nesnášenlivosti. Je v něm obsažena také problematika mezigenerační soudržnosti a sociálního začleňování vyloučených (handicapovaných či seniorů).

Územně analytické podklady SO ORP Karviná (aktualizace 2014) pro obec Stonava konstatují, že v obci je patrné mírné ohrožení soudržnosti obyvatel, existují rizika jednostranné vazby prosperity obce na těžbu uhlí), stále je však pilíř hodnocen jako vyvážený, zejména díky aktivní roli obce.

Pilíř sociální pak hodnotí známkou 4,13, po korekci 4 (1-nejlepší, 7-nejhorší).

Srovnání vývoje hodnocení pilíře hospodářských podmínek území obcí SO ORP Karviná vůči roku 2013 vykazuje hodnotu 4 – průměrné.

2.6. Veřejná infrastruktura

Občanská vybavenost

Občanské vybavení, podle § 2 odst. 1 písm. k) bod 3. zákona č. 183/2006 Sb., stavební zákon, zahrnuje stavby, zařízení a pozemky sloužící například pro vzdělávání a výchovu, sociální služby a péči o rodinu, zdravotní služby, kulturu, veřejnou správu a ochranu obyvatelstva. Pod službami občanského vybavení v souladu se zněním stavebního zákona je tedy třeba rozumět služby poskytované subjekty, jako jsou např.:

- školy všech typů včetně mateřských škol,
- sportovní zařízení, tělovýchovné jednoty,
- ústavy sociální péče včetně ústavů pro mládež, jesle, dětské domovy,
- nemocnice, polikliniky, zdravotní zařízení a střediska,
- kina, divadla, kulturní domy, výstavní sítě,
- správní úřady, pošty.

Hodnocení úrovně občanské vybavenosti v obci Stonava vykazuje z hlediska skladby uspokojivé hodnoty. V obci jsou mateřské školy (3), základní školy (2), veřejná knihovna, kulturní zařízení (3), sakrální stavby, hřbitovy, domy s pečovatelskou službou, hřiště, tělocvičny, samostatné ordinace lékařů (včetně dětského lékaře, dentisty a specialistů) a detašované lékařské zařízení.

Zjištěné potřeby:

- rozšíření hřbitova
- rozšíření a doplnění sportovních zařízení a hřišť, včetně maloplošných a dětských hřišť a hřišť denní rekreace
- podpora stavebně technických řešení pro zlepšení energetické náročnosti budov

- ozelenění areálů

Potřeby definované obcí

- výstavba sportovní haly v části Nový Svět
- rozšíření kapacit ZŠ a MŠ

Veřejná prostranství

Veřejná prostranství podle § 34 českého zákona o obcích, 128/2000 Sb., jsou definována jako všechna náměstí, ulice, tržiště, chodníky, veřejná zeleň, parky a další prostory přístupné každému bez omezení, tedy sloužící obecnému užívání, a to bez ohledu na vlastnictví k tomuto prostoru. Dle § 7 vyhlášky č. 501/2006, o obecných požadavcích na využívání území pak plochy veřejných prostranství zpravidla zahrnují stávající a navrhované pozemky jednotlivých druhů veřejných prostranství a další pozemky související dopravní a technické infrastruktury a občanského vybavení, slučitelné s účelem veřejných prostranství.

Hodnocení úrovně veřejných prostranství v obci Stonava vykazuje z hlediska rozsahu a kvality středně uspokojivé hodnoty. Vymezení ploch v centrální části obce a jejich řešení je nadstandardní, naopak chybí veřejné prostranství v některých lokalitách, případně jejich kvalita a rozsah nejsou dostačující.

Zjištěné potřeby:

- realizace veřejných prostranství vymezených územním plánem ve znění jeho změn
- návrh řešení a následná realizace veřejných prostranství v plochách s přípustnou funkcí bydlení a občanské vybavenosti
- realizace veřejných prostranství v plochách brownfields a v nástupních plochách výrobních areálů
- zvýšení kvality stávajících veřejných prostranství – ozelenění, povrchy zpevněných ploch, sanace škod způsobených důsledky důlní činnosti
- vybavení veřejných prostranství mobiliářem a prvky drobné architektury
- sanace zeleně

Potřeby definované obcí

- dořešení systému sídlení zeleně – nové výsadby, revitalizace ploch, obnova zeleně
- rozšíření kapacit ZŠ a MŠ
- modernizace parku u kulturního domu PZKO
- rekonstrukce a opravy povrchů chodníků a zpevněných ploch
- asanace veřejných prostranství v rámci využití areálu Dolu 9. květen po ukončení těžby

Dopravní infrastruktura

Dopravní infrastruktura v obci Stonava je z hlediska lokačního v zásadě stabilizovaná. Železniční trati a vlečky jsou plošně stabilizované, modernizace železničního koridoru nemá praktický dopad na obec a její rozvojové záměry. Silnice II. a III. třídy jsou rovněž územně stabilizované, některá místa však vyžadují řešení – rozhledové trojúhelníky, odbočovací pruhy, směrové parametry, apod. Klasické nedostatky pak vykazují místní komunikace a komunikace pro pěší a cyklisty. Místní komunikace mají v zásadě nevyhovující parametry souvisejících ploch veřejných prostranství (viz vyhl. 501/2006 Sb., o obecných požadavcích na využívání území), jsou zjištěné nedostatky směrových parametrů, kvality

povrchu a únosnosti komunikací. Síť chodníků a cyklostezek je nedostačující, v některých částech obce zcela chybí. Chodníky v obci nejsou bezbariérové a nesplňují současné normy a požadavky.

Zcela specifickým problémem je absence geometrického zaměření a vložení do katastru nemovitosti u stávající komunikace mezi řekou Stonávkou a areálem Dolu Darkov, zaústěné do křižovatky se silnicí III/4687 v místní části Bonkov.

Zjištěné potřeby:

- zvýšení kvality silnic III. třídy a místních komunikací
- zajištění dostatečných šířek veřejných prostranství souvisejících s místními komunikacemi
- vybudování chodníků a cyklostezek
- posílení parkovacích kapacit v rámci celého území obce
- zaměření výše uvedené komunikace a její vložení do katastru nemovitosti

Potřeby definované obcí

- opravy místních komunikací, včetně opravy povrchů (živice, dlažba, apod.)
- opravy, rekonstrukce a nová výstavba chodníků
- realizace přechodů pro chodce

Technická infrastruktura

Území obce Stonava je územím s vysokou mírou dotčení trasami nadřazené technické infrastruktury. To je dáno zejména poloh obce ve vysoce průmyslové krajině – areály dolů a pomocných provozů, zásobování médií, vyvedení výkonů, apod. Samotná obec pak vykazuje vysoký standard z hlediska dostupné technické infrastruktury, výjimkou je veřejná kanalizace, jejíž realizace není v plném rozsahu možná z důvodu nevhodné konfigurace terénu a z důvodu vlivů důlní činnosti na dotčené území.

Zjištěné potřeby:

- dobudování sítí technické infrastruktury a jejich rozšíření
- rekonstrukce zastaralých sítí

Potřeby definované obcí

- inženýrské sítě pro individuální bytovou výstavbu v rozvojových lokalitách

2.7. Krajina

Obec Stonava leží v typické zvlněné Slezské krajině, která byla tradičně hospodářsky využívána – viz historie obce. Zlom nastal se zahájením těžby černého uhlí, kdy se postupně v území objevily rozsáhlé průmyslové areály, převážně dolů a souvisejících provozů. Důsledky jsou v krajině trvale patrné – došlo k výraznému zhoršení kvality životního prostředí s přímým vlivem na přítomnou vegetaci, došlo také k významným morfologickým změnám krajiny (poklesy, propady půdy, změna místních odtokových poměrů) a ke změnám ve struktuře osídlení, kdy se velké části dříve obydlené krajiny staly v zásadě neobyvatelnými, a to zejména z důvodů stavebních, statických.

Zjištěné potřeby:

- rekultivace krajiny a jejich částí
- výsadba na plochách asanovaných staveb

- zapojení rekultivovaných ploch do funkčního sídelního schématu

2.8. Životní prostředí

Kvalitu životního prostředí v obci Stonava výrazně negativně ovlivňují blízké průmyslové areály a stále vysoký počet kotlů na tuhá paliva u individuální bytové zástavby. Doprava v obci – jejich obytných částech – je převážně cílová. Hlavní dopravní koridory vedou mimo plochy s vysokým podílem bydlení.

Zjištěné potřeby:

- snížení emisí z lokálních zdrojů
- snížení zatížení obytného prostředí externalitami dopravy (exhalace, hluk, světelné znečištění)
- opatření ke zlepšení kvality životního prostředí – zeleň, vodní prvky a plochy, zkrápění, apod.
- eliminace možnosti umísťovat v území zdroje negativních vlivů na životní prostředí
- kvalitní a udržitelné využití brownfields

2.9. Územně plánovací dokumentace a územně plánovací podklady

Politika územního rozvoje ČR – aktualizace č. 1

Politika územního rozvoje ČR, aktualizace č. 1, zařazuje obec Stonava do rozvojové oblasti OB2 Metropolitní rozvojová oblast Ostrava. Jako důvody vymezení uvádí, že se jedná o území ovlivněné rozvojovou dynamikou krajského města Ostravy a mnohostranným působením husté sítě vedlejších center a urbanizovaného osídlení. Jedná se o velmi silnou koncentraci obyvatelstva a ekonomických činností, pro kterou je charakteristický dynamický rozvoj mezinárodní spolupráce se sousedícím polským regionem Horního Slezska; výrazným předpokladem rozvoje je v současnosti budované napojení na dálniční síť ČR a Polska, jakož i poloha na II. a III. tranzitním železničním koridoru. Pro územní plánování v této oblasti je definován úkol pořádit územní studie řešící zejména vzájemné vazby veřejné infrastruktury.

Zásady územního rozvoje Moravskoslezského kraje

Zásady územního rozvoje Moravskoslezského kraje zařazují obec Stonava do rozvojové oblasti republikového významu OB2 Ostrava a do specifické oblasti republikového významu SOB4 – Karvinsko. Z hlediska krajinného rázu zařazují území obce do oblasti krajinného rázu Ostravsko – Karvinsko

Rozvojová oblast OB2 Ostrava

Požadavky na využití území, kritéria a podmínky pro rozhodování o změnách v území dotýkající se obce Stonava:

- Zkvalitnění a rozvoj dopravního propojení oblasti se sousedními rozvojovými oblastmi a osami v ČR (Olomouc, Zlín), na Slovensku (Žilina) a v Polsku (Bielsko-Biała, Katowice, Opole).
- Zkvalitnění a rozvoj dopravního propojení a dopravní obsluhy hlavních sídelních center oblasti včetně rozvoje systémů integrované dopravy.
- Vytvoření podmínek pro umístění veřejného logistického centra.
- Vytvoření podmínek pro umístění republikově významných zařízení energetické infrastruktury.
- Ochrana, zkvalitnění a rozvoj obytné funkce sídel a jejich rekreačního zázemí.
- Rozvoj obytné funkce řešit současně s odpovídající veřejnou infrastrukturou ve vazbě na zastavěná území sídel.

- Rozvojové plochy a koridory dopravní a technické infrastruktury vymezovat s ohledem na minimalizaci negativních vlivů na přírodní, kulturní a civilizační hodnoty území.
- Plochy pro nové ekonomické aktivity vyhledávat podle těchto hlavních kritérií:
 - vazba na významná sídla ve struktuře osídlení;
 - existující nebo plánovaná vazba na nadřazenou síť dopravní infrastruktury;
 - preference lokalit dříve zastavěných nebo devastovaných území (brownfields) a v prolukách stávající zástavby;
 - preference lokalit mimo stanovená záplavová území (v záplavových územích jen výjimečně ve zvláště odůvodněných případech);
- minimalizace záborů nejkvalitnějšího ZPF (I. a II. třída ochrany).
- Podpora restrukturalizace ekonomiky s důrazem na modernizaci průmyslu, rozvoj služeb a dalších aktivit se zaměřením na vývoj a výzkum ve vazbě na vysoké školství.
- Polyfunkční využití rekultivovaných a revitalizovaných ploch dotčených těžbou a úpravou černého uhlí ve vazbě na vlastnosti a požadavky okolního území.
- Podpora rozvoje integrované hromadné dopravy ve vazbě na pěší dopravu a cyklo dopravu.
- Podpora rozvoje turistických pěších a cyklistických tras zejména nadregionálního a mezinárodního významu.
- Stabilizace a postupné zlepšování stavu složek životního prostředí a obnova krajiny narušené těžbou černého uhlí.
- Ochrana jedinečných přírodních hodnot CHKO Poodří.
- Podpora zajištění odpovídajícího stupně protipovodňové ochrany území.
- Nepřipustit rozšiřování stávajících a vznik nových lokalit určených pro stavby k rodinné rekreaci, zejména v okolí vodních nádrží Žermanice a Těrlicko. Přírůstek kapacit rodinné rekreace realizovat výhradně přeměnou objektů původní zástavby na rekreační chalupy.
- Pro část rozvojové oblasti dále platí další požadavky na využití území, kritéria a podmínky pro rozhodování o změnách v území formulované pro specifickou oblast republikového významu SOB4 – Karviná.

Úkoly pro územní plánování

- Zpřesnit vymezení ploch a koridorů dopravní a technické infrastruktury nadmístního významu včetně územních rezerv a vymezení skladebných částí ÚSES při zohlednění územních vazeb a souvislostí s přilehlým územím sousedních krajů a Polska.
- Vymezit plochu po umístění Krajského integrovaného centra využívání komunálních odpadů.
- Vymezit plochu pro veřejné logistické centrum.
- Nové rozvojové plochy vymezovat:
 - přednostně v lokalitách dříve zastavěných nebo devastovaných území (brownfields) a v prolukách stávající zástavby;
 - výhradně se zajištěním dopravního napojení na existující nebo plánovanou nadřazenou síť silniční, resp. železniční infrastruktury;
 - mimo stanovená záplavová území (v záplavových územích pouze výjimečně a ve zvláště odůvodněných případech).
- Koordinovat opatření na ochranu území před povodněmi a vymezit pro tento účel nezbytné plochy.
- V rámci ÚP obcí vymezit v odpovídajícím rozsahu plochy veřejných prostranství a veřejné zeleně.

- Pro část této oblasti dále platí další úkoly pro územní plánování formulované pro specifickou oblast republikového významu SOB4 – Karviná.

Specifická oblast republikového významu SOB4 - Karviná

Požadavky na využití území, kritéria a podmínky pro rozhodování o změnách v území

- Koordinovat zájmy těžby nerostných surovin se zájmy ochrany přírody a krajiny a ochranou civilizačních a kulturních hodnot v souladu s udržitelným rozvojem území.
- Komplexní revitalizace území dotčeného těžbou černého uhlí v prostoru Karviná s polyfunkčním využitím rekultivovaných a revitalizovaných ploch ve vazbě na vlastnosti a požadavky okolního území.

Úkoly pro územní plánování

- Vytvářet územní podmínky pro rekultivaci a následné polyfunkční využití území postiženého těžbou s využitím hodnotných přírodních prvků vzniklých v rámci přirozené sukcese i cílené rekultivace s jejich vhodným začleněním do systému zeleně s cílem zachování ekologické stability a prostupnosti krajiny.
- Vymezovat v územně plánovací dokumentaci odpovídající plochy veřejných prostranství, veřejné zeleně a plochy pro rozvoj krátkodobé rekreace ve vazbě na sídla a jejich bezprostřední okolí.

Oblast krajinného rázu Ostravsko – Karvinsko

Jsou vymezeny zásady:

- Podpora polyfunkčního využití rekultivovaných a revitalizovaných ploch dotčených těžbou a úpravou černého uhlí ve vazbě na vlastnosti, požadavky a hygienické podmínky okolního území.
- Ochrana technických památek souvisejících s ukončenou těžbou a úpravou černého uhlí nebo hutnictvím železa, podpora jejich příp. adaptace pro další využití (např. občanská vybavenost).
- Ochrana ekologicky cenných biotopů v lokalitách s vazbou na segmenty ÚSES Pro bydlení a občanskou vybavenost přednostně využívat rezervy v rámci zastavěného území, zastavitelné plochy vymezovat především v návaznosti na zastavěná území při zohlednění podmínek ochrany přírodních a kulturních hodnot krajiny.
- Chránit plochy stávající městské zeleně.
- Při vymezování nových zastavitelných území:
 - důsledně ověřovat vizuální vliv nové zástavby na vnější obraz sídla a jeho kulturně – historické dominanty;
 - podporovat vymezování ploch veřejné zeleně;
- podporovat vymezování nových veřejných prostranství.
- Pro nové ekonomické aktivity přednostně využívat ploch a areálů brownfields.
- Podpora asanace, rekultivace a revitalizace ploch starých ekologických zátěží.

Územní plán

Obec Stonava má platný územní plán z roku 1998 (schválený zastupitelstvem obce dne 31. 8. 1998) aktualizovaný změnami č. 1 (schválený zastupitelstvem obce dne 19. 4. 2001) a č. 3 (s nabytím účinnosti 19. 5. 2014). Původní územní plán a změna č. 1 jsou zpracovány dle zákona č. 50/1976, Stavební zákon. Změna č. 3 je zpracovaná dle zákona č. 183/2006 Sb., o územním plánování a stavebním řádu).

Platný územní plán má dle aktuálního stavu legislativy ČR omezenou platnost do 31. 12. 2020. Toto omezení vyplývá ze skutečnosti, že obec Stonava má územní plán zpracovaný dle starého, dnes již neplatného stavebního zákona. Platnost těchto dokumentů je pak omezena a obcím je dána povinnost zpracovat územní plán nový. Pokud se tak nestane, omezí se možnost změn ve využití území v zásadě jen na plochy ležící v tzv. intravilánu obce, tedy uvnitř zastavěného území vymezeného k 1. 9. 1966.

Územně analytické podklady obce s rozšířenou působností Karviná

Obec s rozšířenou působností Karviná pořizuje ze zákona územně analytické podklady pro celé správní území, tedy i pro obec Stonava. Územně analytické podklady jsou pravidelně aktualizovány, pro účely zpracování tohoto dokumentu byla využita aktualizace 2014.

ÚAP Karviná (aktualizace 2014) hodnotí pro území obce Stonava územní podmínky:

- životní prostředí – špatný stav - velmi negativní podmínky životního prostředí na území obce (ovzduší, vlivy poddolování), jsou i přes značné pozitivní změny výrazným omezením dalšího rovnovážného rozvoje obce,
- hospodářský rozvoj – špatný stav - možnosti zaměstnanosti obyvatel, posílení ekonomických podmínek i přes velkou nabídku pracovních míst na území obce (jednostranně vázanou na důlní podniky) závisí z velké části na širším pohybu za prací v rámci regionu,
- soudržnost společenství obyvatel – dobrý stav - velmi specifická obec, mírně rostoucí počet obyvatel, rozvoj infrastruktury na území obce přispívají k postupnému posílení soudržnosti obyvatel území, která byla v minulosti do značné míry narušená.

Územní studie

Studie systému sídlení zeleně obce Stonava (Ing. arch. Tomáš Šonovský, Ing. Petra Ličková, únor 2015)

Cílem dokumentu je využití potenciálu nezastavěných míst obce pro rozvoj krátkodobé rekreace obyvatel a pro zvýšit její atraktivnosti pro návštěvníky. Jedná se o základní koncepční materiál zabývající se zelení v zastavěném území obce. Jeho využití spočívá mj. ve vymezení ploch vhodných podpoře zeleně, a to formou regenerace ploch, výsadbou nové zeleně, zakládáním nových prvků, apod.

2.10. Ostatní strategické a rozvojové dokumenty

Jako podstatné z hlediska koncepčního směřování vývoje obce Stonava byly vyhodnocené také další strategické a rozvojové dokumenty celostátního a celokrajského významu:

- Strategie rozvoje Moravskoslezského kraje na léta 2009–2020 (MSK, ARR, 2012)
- Studie sídlení struktury Moravskoslezského kraje – aktualizace 2014 (Institut regionálních informací, s.r.o., únor 2015)
- Cílové charakteristiky krajiny Moravskoslezského kraje (Ateliér T-plan, květen 2013)
- Posouzení záměrů velkých větrných elektráren v krajině Moravskoslezského kraje (LÖW & spol., s.r.o., 2015)

- Studie sídelní struktury Moravskoslezského kraje (PROCES - Centrum pro rozvoj obcí a regionů, s.r.o., únor 2012)
- Plán dopravní obslužnosti území Moravskoslezského kraje – na období 2017-2021 (MSK)
- Koncepce rozvoje dopravní infrastruktury Moravskoslezského kraje (MSK, únor 2008)
- Koncepce rozvoje cyklistické dopravy na území Moravskoslezského kraje (Dopravní projektování, spol. s r.o., březen 2006)
- Akční hlukový plán aglomerace Ostrava - aktualizace 2015 (Zdravotní ústav se sídlem v Ostravě, duben 2015)
- Povodňový plán Moravskoslezského kraje
- Plán rozvoje vodovodů a kanalizací území Moravskoslezského kraje
- Střednědobá strategie (do roku 2020) zlepšení kvality ovzduší v ČR (MŽP)
- Program zlepšování kvality ovzduší zóna Moravskoslezsko - CZ08Z (MŽP, duben 2016)
- Program zlepšování kvality ovzduší aglomerace Ostrava/Karviná/Frýdek-Místek - CZ08A (MŽP, duben 2016)
- Plán odpadového hospodářství pro období 2016-2026 (MSK)
- Aktualizace Střednědobého plánu rozvoje sociálních služeb v Moravskoslezském kraji na léta 2015 – 2020 (MSK, září 2015)
- Koncepce podpory památkové péče v Moravskoslezském kraji na období 2010 – 2020 (aktualizace 2016) (MSK 2016)
- Strategie řízení cestovního ruchu v Moravskoslezském kraji (MSK, PROCES - Centrum pro rozvoj obcí a regionů, s.r.o., 2015)

2.11. Ostatní zjištěné potřeby a záměry výše neuvedené

V rámci procesu sběru dat pro tvorbu strategického rozvojového plánu obce Stonava byly zjištěny také další priority obce, které nejsou výše popsány:

- důraz na zlepšení kvality životního prostředí
 - o formou vyšší podpory místní hromadné dopravy při využití ekologických forem pohonu
 - o formou podpory ekologických dopravních prostředků – vozidla obecního úřadu a obcí zřizovaných složek (elektromobily, CNG, LPG)
 - o formou eliminace zdrojů – prověřením aktuálnosti záměru na umístění energetického zdroje v území (ZÚR)
- důraz na podporu bydlení a stabilizaci obyvatelstva
 - o výstavba nových bytových domů v obci
 - o podpora seniorského bydlení
- stabilizace ekonomického pilíře
 - o dlouhodobě udržitelné využití vznikajících brownfields

Z hlediska podpory historického kontextu a s nimi spojených rozvojových záměrů je podstatná také skutečnost, že na území obce Stonava se nachází 3 kulturní památky zapsané v seznamu kulturních památek ČR. Jedná se o:

11961 / 8-3193 kostel sv. Maří Magdalény

12775 / 8-3811 Kaple při čp. 37

30158 / 8-822 Drobné středověké opevnění

3. SWOT analýza

Zjištění podmínek udržitelného rozvoje území a jejich vyhodnocení je provedeno formou SWOT analýzy, které je provedena pro každou podmínku samostatně. Vyhodnocení podmínek je podkladem pro definici jednotlivých problémů a cílových vizí jejich řešení.

SOCIODEMOGRAFICKÉ PODMÍNKY - OBYVATELSTVO	
Silné stránky	Slabé stránky
<ul style="list-style-type: none">- Stabilizovaný počet obyvatel s mírnou progresí- Dobrá dopravní dostupnost- Vysoká míra soudržnosti	<ul style="list-style-type: none">- Nepříznivá vzdělanostní struktura obyvatel, její relativní zhoršování migrací- Nepříznivé ukazatele střední délky života
Příležitosti	Hrozby
<ul style="list-style-type: none">- Migrační pohyb obyvatelstva- Zlepšení dopravní dostupnosti	<ul style="list-style-type: none">- Celkové stárnutí populace- Nedostatečná podpora regionu- Úbytek pracovních příležitostí

SOCIODEMOGRAFICKÉ PODMÍNKY - OSÍDLENÍ	
Silné stránky	Slabé stránky
<ul style="list-style-type: none">- Výrazné přeshraniční vazby- Tradiční vazba obyvatelstva na místo	<ul style="list-style-type: none">- Deformace sídla těžební činností- Vysoká míra nezastavitelných ploch – území s důlními vlivy A
Příležitosti	Hrozby
<ul style="list-style-type: none">- Další rozvoj přeshraniční spolupráce- Využití výhod silně urbanizovaného území	<ul style="list-style-type: none">- Omezení dopravní dostupnosti způsobené zejména omezením hromadné dopravy- Omezení atraktivity vyčerpáním zastavitelných ploch- Omezení plynoucím z neexistence územního plánu po roce 2020

SOCIODEMOGRAFICKÉ PODMÍNKY – OBČANSKÁ VYBAVENOST	
Silné stránky	Slabé stránky
<ul style="list-style-type: none"> - Velmi dobrá úroveň vybavení obce občanskou vybaveností - Dobrá dostupnost občanské vybavenosti 	<ul style="list-style-type: none"> - Nízká atraktivita pro cestovní ruch
Příležitosti	Hrozby
<ul style="list-style-type: none"> - Dobrá základní občanská vybavenost umožňuje stěhování z měst do obce - Využití brownfields pro aktivity občanské vybavenosti - Možnost netradičních a prostorově náročných aktivit v objektech a plochách brownfields 	<ul style="list-style-type: none"> - Rušení škol v důsledku klesajícího počtu obyvatel a zvyšujícího se věku - Omezování provozu zařízení z důvodu optimalizace

BYDLENÍ	
Silné stránky	Slabé stránky
<ul style="list-style-type: none"> - Bytový fond s dobrou vybaveností - Vysoký podíl bydlení v rodinných domech - Podpora výstavby bytových domů ze strany obce 	<ul style="list-style-type: none"> - Nízká intenzita bytové výstavby - Nízká urbanistická efektivita rozptýlené slezské zástavby - Rozvoj obce limitovaný vlivy těžby
Příležitosti	Hrozby
<ul style="list-style-type: none"> - Zásadní posílení atraktivity bydlení celého regionu v návaznosti na veřejnou podporu ekonomického rozvoje, doplnění dopravní a jiné vybavenosti 	<ul style="list-style-type: none"> - Degradace obytného prostoru sídlišť - Sociální segregace v bydlení

REKREACE A CESTOVNÍ RUCH	
Silné stránky	Slabé stránky
<ul style="list-style-type: none"> - Výrazný podíl hřišť a sportovních ploch 	<ul style="list-style-type: none"> - Nízká atraktivita lokality z pohledu cestovního ruchu - Nízká atraktivita lokality z hlediska vnímání zdravého prostředí pro sportovní aktivity
Příležitosti	Hrozby
<ul style="list-style-type: none"> - Zvýšení atraktivity obce cílenými postupy - Zlepšení životního prostředí a lepší vnímání místa 	<ul style="list-style-type: none"> - Nedostatečný důraz na rychlost zlepšování životního prostředí - Snížení ekonomické síly obyvatelstva

HOSPODÁŘSKÉ PODMÍNKY	
Silné stránky	Slabé stránky
<ul style="list-style-type: none"> - Potenciál a rezervy vyplývající z probíhající deindustrializace a terciarizace - Geografická poloha rozvojové oblasti OB 2 Ostrava na pomezí tří států, potenciální zintenzivnění česko-polsko-slovenských vztahů 	<ul style="list-style-type: none"> - Stav dopravní infrastruktury SO ORP Karviná - Nepříznivé sociálně ekonomické dopady snížení těžby uhlí v Karviné a Stonavě. - Setrvačnost vytvořené struktury a rozmístění obyvatelstva a osídlení (sídelní struktura), hospodářství, průmyslu a infrastruktury - Velmi vysoká míra nezaměstnanosti
Příležitosti	Hrozby
<ul style="list-style-type: none"> - Další posilování širších, mezinárodních hospodářských vazeb s přirozenými komparativními výhodami - Kvalitativní koncepce pokračující deindustrializace a terciarizace - Posílení pozice Moravskoslezského kraje a ORP Karviné v energetické koncepci ČR - Využití brownfields 	<ul style="list-style-type: none"> - Odliv kvalifikovaných pracovních sil ovlivněný „konkurencí“ jiných oblastí ČR - Existence ekonomicky problémových oblastí v přilehlém území Polska - Zhoršující se makroekonomické podmínky útlumu hornictví a nedostatečná restrukturalizace průmyslu - Nepřiměřená ekologická a jiná omezení hospodářského rozvoje území

VEŘEJNÁ DOPRAVNÍ INFRASTRUKTURA	
Silné stránky	Slabé stránky
<ul style="list-style-type: none"> - Dobrá dopravní dostupnost z hlediska silniční dopravy - Poloha na hlavním železničním koridoru - Dobrá úroveň obsluhy území hromadnou dopravou 	<ul style="list-style-type: none"> - Špatný technický stav některých silnic a komunikací - Složité technické podmínky pro stavby v poddolovaných oblastech - Nevyhovující dopravní napojení na dálnici D1 - Chybějící chodníky a cyklostezky
Příležitosti	Hrozby
<ul style="list-style-type: none"> - Vyšší atraktivita místa a vyšší bezpečnost v dopravě díky rekonstrukci a doplnění sítě chodníků a cyklostezek - Zajištění místní dopravy pro seniory 	<ul style="list-style-type: none"> - Technický stav silnic a místních komunikací nebude zlepšován a obnovován - Zvýšení tranzitní dopravy na silnicích III. třídy

VEŘEJNÁ TECHNICKÁ INFRASTRUKTURA – VODNÍ HOSPODÁŘSTVÍ	
Silné stránky	Slabé stránky
<ul style="list-style-type: none"> - Možnost napojení na řadu pitné vody - Řada oblastí s veřejnou kanalizací 	<ul style="list-style-type: none"> - Nemožnost odkanalizování některých oblastí - Dlouhodobě vysoké ztráty vody z vodovodů pro veřejnou potřebu
Příležitosti	Hrozby
<ul style="list-style-type: none"> - Zvýšení atraktivity sídla budováním technické infrastruktury ve všech rozvojových lokalitách 	<ul style="list-style-type: none"> - Ohrožení vodárenských a kanalizačních systémů a zařízení v důsledku poddolování

VEŘEJNÁ TECHNICKÁ INFRASTRUKTURA – ENERGETIKA	
Silné stránky	Slabé stránky
<ul style="list-style-type: none"> - Značný výkon energetických zdrojů - Hustota distribuční sítě - Vysoký stupeň plynofikace 	<ul style="list-style-type: none"> - Vysoký podíl velkých energetických zdrojů spalujících fosilní paliva - Omezené využití území v důsledku husté sítě koridorů technické infrastruktury
Příležitosti	Hrozby
<ul style="list-style-type: none"> - Investice do energetických úspor - Využití koksárenského plynu - Využití biomasy - Modernizace inženýrských sítí a zařízení - Soustavné snižování emisí 	<ul style="list-style-type: none"> - Růst ceny energií - Návrat k tuhým palivům

OCHRANA PŘÍRODY A KRAJINY	
Silné stránky	Slabé stránky
<ul style="list-style-type: none"> - Relativně malý tlak na intenzivní využívání zemědělské půdy - Vymezení prvků ÚSES - Nově zakládané přírodní prvky 	<ul style="list-style-type: none"> - Těžbou nerostných surovin dochází k devastaci krajiny - Na velkých plochách ovlivněných těžbou uhlí a průmyslem, převládají ruderální druhy a neofyty - Vysoký výskyt invazivních druhů rostlin
Příležitosti	Hrozby
<ul style="list-style-type: none"> - Omezování negativních dopadů těžby a kvalitní systémová rekultivace území - Realizace ÚSES 	<ul style="list-style-type: none"> - s rozvojem koridorů dopravních staveb a staveb technické infrastruktury - devastace krajiny nevhodnou nebo zanedbanou rekultivací

ZEMĚDĚLSKÝ PŮDNÍ FOND A POZEMKY URČENÉ K PLNĚNÍ FUNKCÍ LESA	
Silné stránky	Slabé stránky
<ul style="list-style-type: none"> - Vysoký podíl rekultivované krajiny - Různorodost typů 	<ul style="list-style-type: none"> - Nárůst zemědělsky neobdělávaných půd - Vysoký podíl ploch se specifickými vlivy – nap. vlivy poddolování - Nízká míra investic do půdy
Příležitosti	Hrozby
<ul style="list-style-type: none"> - Realizace pozemkových úprav k uskutečňování obnovy a tvorby krajiny, zvýšení její ekologické stability a retenční schopnosti - Zalesňování nelesních půd a lesnická rekultivace jako faktor zmírňující dopady klimatických změn - Využívání přírodě blízkých forem hospodaření a funkčně integrované lesní hospodaření - Podpora extenzivních forem zemědělského hospodaření v méně příznivých podmínkách 	<ul style="list-style-type: none"> - pokračování nevyužívání zemědělské půdy k zemědělské produkci – nárůst ploch víceletých úhorů a postagrárních lad - zvýšený výskyt extrémních situací v důsledku poddolování - nedostatek finančních prostředků na realizaci komplexních pozemkových úprav - rozšiřování geograficky nepůvodních dřevin - exotů - celospolečenské požadavky na intenzitu využívání lesů nad rámec jejich funkčních schopností - odnětí pozemků určených k plnění funkcí lesa - růst cen energií a nadměrná poptávka po palivovém dříví - dlouhodobá acidifikace

HYGIENA ŽIVOTNÍHO PROSTŘEDÍ	
Silné stránky	Slabé stránky
<ul style="list-style-type: none"> - Potenciál ke snížení emisí u malých a středních zdrojů - Řešení problematiky odpadů 	<ul style="list-style-type: none"> - Plošné překračování emisních limitů pro PM10 a cílového limitu pro benzo(a)pyren - Překračování limitů pro hluk z dopravy v okolí nejvýznamnějších komunikací - Značná úroveň znečištění povrchových vod - Negativní dopady těžby na krajinu,
Příležitosti	Hrozby
<ul style="list-style-type: none"> - Snížení emisí ze zdrojů, včetně likvidace lokálních domovních topenišť na tuhá paliva - Opatření proti hluku a emisím v dopravě - Zlepšení kvality povrchových vod - Omezení negativních dopadů těžby a kvalitní rekultivace 	<ul style="list-style-type: none"> - Nárůst dopravy jako potenciální zdroj znečištění ovzduší ve vybraných lokalitách - Rizika spojená s málo efektivními či nulovými opatřeními ke snížení emisí - Růst negativních dopadů těžby na území a nedostatečná rekultivace

VODNÍ REŽIM	
Silné stránky	Slabé stránky
<ul style="list-style-type: none"> - Dobrá zabezpečení proti povodním 	<ul style="list-style-type: none"> - Deformace krajiny vlivem hlubinné těžby a s tím související změna odtokových poměrů v území - Snížená přirozená retenční schopnost krajiny
Příležitosti	Hrozby
<ul style="list-style-type: none"> - Odvedení dešťových vod (např. vybudováním dešťové kanalizace a odvodňovacích příkopů) 	<ul style="list-style-type: none"> - Vznik a rozšiřování krajinných segmentů devastovaných důlními vlivy s dopadem na odtokové poměry - Potenciální možnost vzniku zvláštní povodně po destrukci hráze vodního díla Těrlicko - Zánik zdrojů pitné vody ve studních pro individuální potřebu v důsledku těžby uhlí - Ohrožení zdrojů pitné vody v důsledku těžby uhlí plynným způsobem - Přívalové záplavy

HORNINOVÉ PROSTŘEDÍ, GEOLOGIE A KLIMATICKÉ PODMÍNKY	
Silné stránky	Slabé stránky
<ul style="list-style-type: none"> - Existence významných zásob černého uhlí - Existence významných zásob zemního plynu 	<ul style="list-style-type: none"> - Vysoká zátěž území těžbou a úpravou černého uhlí - důlní vlivy, odvaly, odkaliště - Výrazné narušení režimu podzemních vod důlní činností - Zvyšování nestability svážného území vlivem přílišného zatěžování území novými stavbami - Zvyšování nestability svážného území vlivem důlních otřesů
Příležitosti	Hrozby
<ul style="list-style-type: none"> - Kvalitní revitalizace devastovaných ploch - Změna podmínek v území v návaznosti na útlum těžby 	<ul style="list-style-type: none"> - Vznik a rozšiřování krajinných segmentů devastovaných důlními vlivy - Vytvoření nových sesuvných území v zastavěném území

KULTURNÍ A HISTORICKÉ ASPEKTY	
Silné stránky	Slabé stránky
<ul style="list-style-type: none"> - Územní s historickou tradicí - Kulturní památky 	<ul style="list-style-type: none"> - Zaniklá sídelní struktura v důsledku těžby - Nedokončená rekultivace ploch - Nízká atraktivita území
Příležitosti	Hrozby
<ul style="list-style-type: none"> - Zvýšení atraktivity území z hlediska trvalého bydlení - Zvýšení atraktivity území z hlediska turistiky 	<ul style="list-style-type: none"> - Nedostatečné zvýšení povědomí o území, přetrvávání tradičního nazírání obyvatel širšího území na „hornická“ sídla

Shrnutí výsledků analýzy

- obec Stonava je místem se **stárnoucím obyvatelstvem a s omezenými možnostmi plošného rozvoje** zejména z důvodu vymezení nezastavitelných zón území s vlivy důlní činnosti; je žádoucí vytvořit podmínky pro maximální využití zastavitelných území, zvýšit atraktivitu místa pro mladší obyvatele, zároveň vytvořit podmínky pro aktivní zapojení starších obyvatel do života obce a eliminovat tím rizika jejich sociální segregace;
- obec Stonava je místem s **nízkou atraktivitou z hlediska cílové či zážitkové turistiky**, přetrvává tradiční nazírání obyvatel širšího území na „hornická“ sídla je žádoucí vytvořit aktivity cílové turistiky, podpořit pozitivní vnímání sídla, marketingově propagovat atraktivitu území;
- obec Stonava je místem s **vysokým podílem ploch dotčených vlivy důlních činností**, ploch sanovaných, rekultivovaných, intenzivně nevyužívaných; je žádoucí tyto plochy navrátit jejich dřívější či nové funkci, využít je pro vytváření prvků ÚSES, pro rekreační funkce krajiny, pro zemědělskou činnost, apod.;
- obec Stonava je místem s **vysokým podílem stávajících či potencionální brownfields**, jejichž budoucí využití silně ovlivní budoucí existenci sídla; je žádoucí podpořit využití brownfield dlouhodobě udržitelným způsobem, vyvarovat se zdrojů znečištění, zvýšených dopravních zátěží, negativních dopadů na kvalitu životního prostředí;
- obec Stonava je místem s **horší kvalitou životního prostředí**; je nutné soustavně provádět opatření na podporu kvality životního prostředí, eliminovat zdroje znečištění, včetně lokálních topenišť, podporovat ekologické druhy dopravy, vytvářet funkční prvky zeleně všech typů;

4. Strategická část

4.1. Definice a preambule

Strategická část plánu rozvoje obce je hierarchicky členěna do několika úrovní. Tyto se vzájemně liší mírou podrobnosti a zaměřením, platí však hierarchická návaznost.

Vize	popis žádoucího budoucího stavu, kterého chceme prostřednictvím realizace strategie dosáhnout. Jedná se o dopad naplnění globálního cíle. Vztahuje se na strategii jako celek. K naplnění vize by mělo dojít ve střednědobém či dlouhodobém horizontu (což nemusí být bezprostředně po ukončení realizace strategie).
Globální cíl	konkretizovaný popis budoucího stavu, jehož prostřednictvím bude naplněna stanovená vize. Jedná se o souhrn výsledků a dopadů strategických cílů. Vztahuje se na strategii jako celek. Podobně jako u vize by mělo dojít k naplnění globálního cíle ve střednědobém či dlouhodobém horizontu (což nemusí být bezprostředně po ukončení realizace strategie).
Strategický cíl	popis budoucího stavu v jednotlivých dílčích oblastech řešeného problému, jejichž prostřednictvím bude naplněn globální cíl. Jedná se o souhrn výsledků a dopadů příslušných specifických cílů. Každý strategický cíl se vztahuje k určité části strategie. K naplnění strategických cílů by mělo dojít na konci realizace strategie, případně v krátkodobém až střednědobém horizontu.
Priorita	popis žádoucího cílového stavu, kdy každá priorita se vztahuje k danému strategickému cíli. K naplnění priorit dochází realizací konkrétních opatření v průběhu realizace strategie.
Opatření	Nástroj implementace strategie, jehož prostřednictvím jsou naplňovány jednotlivé cíle. Opatření může mít podobu legislativních změn, programů nebo projektů, investic a finančních nástrojů, poskytování informací, vzdělávání apod.

Strategický plán rozvoje obce respektuje dodržování základních prioritních horizontálních témat – zajištění udržitelného rozvoje a principu rovných příležitostí. Veškeré následné projekty, které vzejdou ze strategických cílů, musí mít na základní horizontální témata neutrální nebo pozitivní dopad.

Udržitelný rozvoj	je definován jako takový způsob rozvoje lidské společnosti, který uvádí v soulad hospodářský a společenský pokrok s plnohodnotným zachováním životního prostředí. Mezi hlavní cíle udržitelného rozvoje patří zachování životního prostředí budoucím generacím v co nejméně pozměněné podobě. Je postavený na sociálním, ekonomickém a environmentálním pilíři.
-------------------	---

Princip rovných příležitostí znamená potírání diskriminace na základě pohlaví, rasy, etnického původu, náboženského vyznání, víry, zdravotního postižení, věku či sexuální orientace. Vztahuje se i na další znevýhodněné skupiny, jako jsou migranti, dlouhodobě nezaměstnaní, osoby s nízkou kvalifikací, osoby z obtížně dopravně dostupných oblastí, drogově závislí, propuštění vězni, absolventi škol; souhrnně skupiny ohrožené sociálním vyloučením. Zvláštní důraz je kladen na naplňování principu rovných příležitostí žen a mužů.

4.2. Vize

Obec Stonava definuje vizi o budoucím obrazu obce v časovém horizontu roku 2030 jako sdílenou představu všech zainteresovaných subjektů:

STONAVA – DOBRÉ MÍSTO PRO ŽIVOT!
<p>Stonava je místem s historickou i novodobou tradicí, místem s vlídnou atmosférou založenou na harmonii, kvalitním životním prostředí a dobrých podmínkách pro ekonomické aktivity.</p> <p>Je místem se spokojenými obyvateli, místem s vysokou atraktivitou pro turisty a vyznavače volnočasových aktivit. Je enklávou pohody v industriální krajině Ostravsko-karvinské aglomerace.</p>

4.3. Globální cíl

Obec Stonava si za účelem naplnění stanovené vize stanovuje globální cíl do roku 2022:

<p>Vytvořit z obce stabilní, hodnotné a ceněné místo pro život všech věkových a národnostních skupin obyvatelstva. Stabilizovat území, zlepšit kvalitu životního prostředí, podpořit návrat rekultivovaných ploch do běžného užívání.</p>

4.4. Strategické cíle

Obec Stonava za účelem splnění globálního cíle stanovuje tyto strategické cíle:

1.	Podpora veřejné infrastruktury
2.	Zvýšení atraktivity území
3.	Vytvoření podmínek pro rozvoj komunitního života a podnikání
4.	Zlepšení kvality životního prostředí

4.5. Priority a opatření

Obec Stonava za účelem splnění strategických cílů stanovuje priority a opatření:

Strategický cíl 1.	Podpora veřejné infrastruktury
Priorita 1.1	Rozvoj a zkvalitnění dopravní infrastruktury
Opatření 1.1.1	Opatření na zvýšení bezpečnosti místních komunikací
Opatření 1.1.2	Podpora realizace nových místních komunikací
Opatření 1.1.3	Podpora realizace, rekonstrukcí a oprav chodníků
Opatření 1.1.4	Podpora realizace cyklostezek
Priorita 1.2	Rozvoj a zkvalitnění technické infrastruktury
Opatření 1.2.1	Podpora realizace nové technické infrastruktury
Priorita 1.3	Realizace a obnova veřejných prostranství
Opatření 1.3.1	Obnova veřejných prostranství
Opatření 1.3.2	Výsadba veřejné zeleně
Opatření 1.3.3	Podpora opatření na zajištění šířkových parametrů veřejných prostranství
Opatření 1.3.4	Drobná architektura, mobiliář a workoutové prvky na veřejných prostranstvích
Priorita 1.4	Podporu vzdělanosti a školství
Opatření 1.4.1	Podpora stavebně technických opatření
Opatření 1.4.2	Podpora výukových programů
Opatření 1.4.3	Podpora programového vybavení a didaktických pomůcek
Priorita 1.5	Podpora obecné mobility
Opatření 1.5.1	Hromadná doprava – opatření na podporu hromadné dopravy
Opatření 1.5.2	Podpora netradičních forem (seniortaxi, obecní sanita, vozítka)
Priorita 1.6	Podpora sportovních a kulturních aktivit
Opatření 1.6.1	Podpora stavebně technických opatření
Opatření 1.6.2	Podpora provozních činností
Opatření 1.6.3	Podpora netradičních forem

Strategický cíl 2.	Zvýšení atraktivity území
Priorita 2.1	Zvýšení atraktivity obce – marketingová podpora
Opatření 2.1.1	Podpora mediálního obrazu obce – elektronická media
Opatření 2.1.2	Podpora mediálního obrazu obce – tisková media
Priorita 2.2	Podpora cílových atraktivit v území
Opatření 2.2.1	Podpora dlouhodobých aktivit – programová a realizační podpora
Opatření 2.2.2	Podpora krátkodobých a jednorázových aktivit
Priorita 2.3	Program využití území
Opatření 2.3.1	Atraktivní využití území – cesta z města

Strategický cíl 3.	Vytvoření podmínek pro rozvoj komunitního života a podnikání
Priorita 3.1	Podpora sociální soudržnosti
Opatření 3.1.1	Podpora opatření na zkvalitnění veřejných prostor
Opatření 3.1.2	Podpora činnosti spolků a sdružení
Opatření 3.1.3	Opatření k omezení negativních migračních trendů
Priorita 3.2	Komunitní bydlení, domy pro seniory
Opatření 3.2.1	Podpora výstavby domů pro seniory, domů s pečovatelskou službou a aktivit jim obdobných
Opatření 3.2.2	Podpora komunitního bydlení a začlenění komunit do společnosti
Priorita 3.3	Program podpory bydlení
Opatření 3.3.1	Podpora přípravy území
Opatření 3.3.2	Podpora trvalých forem bydlení – podpora realizace bytových domů, zainvestování pozemků individuálního bydlení
Priorita 3.4	Program podpory podnikání
Opatření 3.4.1	Podpora multifunkčního využití objektů
Opatření 3.4.2	Podpora stabilizačních záměrů
Priorita 3.5	Program regenerace území a podpory využití brownfields
Opatření 3.5.1	Podpora zakládání produkčních systémů na rekultivovaných územích
Opatření 3.5.2	Podpora využití brownfields

Strategický cíl 4.	Zlepšení kvality životního prostředí
Priorita 4.1	Zlepšení kvality ovzduší
Opatření 4.1.1	Podpora ekologických druhů vytápění
Opatření 4.1.2	Opatření k zajištění certifikovaných měření
Opatření 4.1.3	Opatření ke snížení prašnosti
Priorita 4.2	Ekologické druhy dopravy
Opatření 4.2.1	Podpora ekologických druhů dopravy (cyklo, CNG, LPG, elektro)
Priorita 4.3	Sídelní zeleň, parky a veřejná prostranství
Opatření 4.3.1	Výsadba a obnova sídelní zeleně v plochách mimo zastavěné území
Opatření 4.3.2	Revitalizace, obnova a realizace obecních parků a parkových ploch
Opatření 4.3.3	Výsadba zeleně a vodní prvky na plochách ostatních
Priorita 4.4	Vodohospodářská opatření
Opatření 4.4.1	Obnova a úprava vodních toků a ploch
Opatření 4.4.2	Podpora opatření k eliminaci povodňových rizik
Opatření 4.4.3	Opatření k zajištění přirozených retenčních schopností území

4.6. Struktura financování

Finanční náročnost realizace jednotlivých projektů vycházející ze stanovených opatření se pohybuje v řádech desítek (minimalistická varianta) až stovek milionů korun (ideální varianta). Podrobnost a rozsah řešení velmi úzce souvisí s finančními zdroji, které se pro realizaci projektů podaří rezervovat.

V zásadě existují tyto základní zdroje financování

- státní rozpočet ČR zdroje získané z kapitol rozpočtu obce
státní dotační podpora
- dotační zdroje EU dotace ze strukturálních fondů Evropské unie
- jiné dotační zdroje zahraniční fondy, fondy a podpůrné programy třetích subjektů
- úvěrové zdroje bankovní produkty

Vzhledem k vysoké finanční náročnosti jednotlivých opatření lze považovat za žádoucí povinné podílnictví žadatelů na nákladech projektu ve výši 10 – 15% rozpočtové ceny.

Přehled vybraných vhodných dotačních titulů

Dotační podpora z fondů EU (2014-2020)

▪ Operační program Doprava

Řídící orgán: Ministerstvo dopravy

web: www.opd.cz

e-mail: info@opd.cz

alokace: 4,7 mld. EUR

Zaměření programu:

- Zajištění kvalitní dopravní infrastruktury v celé ČR
- Postupné vyrovnávání kvality dopravní sítě ČR v rámci EU
- Podpora ekologické dopravy
- Podpora využívání železniční a vodní dopravy

▪ Integrovaný regionální operační program

Řídící orgán: Ministerstvo pro místní rozvoj

web: www.dotaceEU.cz/irop

e-mail: irop@mmr.cz

alokace: 4,6 mld. EUR

Zaměření programu:

- Vyvážený rozvoj území v regionech soudržnosti
- Zkvalitnění infrastruktury
- Zlepšení veřejných služeb a veřejné správy
- Zajištění udržitelného rozvoje v obcích, městech a regionech

▪ Program rozvoje venkova

Řídící orgán: Ministerstvo zemědělství

web: www.eagri.cz

e-mail: info@mze.cz

alokace: 2,3 mld. EUR

Zaměření programu:

- Obnova, zachování a zlepšení ekosystémů závislých na zemědělství
- Investice pro konkurenceschopnost a inovace zemědělských podniků
- Podpora krajinné infrastruktury
- Zvýšení hospodářského rozvoje ve venkovských oblastech

▪ **Operační program Výzkum, vývoj a vzdělávání**

Řídící orgán: Ministerstvo školství mládeže a tělovýchovy

web: www.msmt.cz

e-mail: opvvv@msmt.cz

alokace: 2,8 mld. EUR

Zaměření programu:

- Rozvoj lidských zdrojů v oblasti výzkumu a vývoje
- Udržitelný rozvoj v sociálně soudržné společnosti
- Podpora kvalitního výzkumu
- Systémové změny pro zkvalitnění vzdělávacího systému v ČR

▪ **Operační program Životní prostředí**

Řídící orgán: Ministerstvo životního prostředí

web: www.opzp.cz

e-mail: dotazy@sfzp.cz

alokace: 2,6 mld. EUR

Zaměření programu:

- Ochrana a zajištění kvalitního prostředí pro život obyvatel ČR
- Podpora efektivního využívání zdrojů
- Eliminace negativních dopadů lidské činnosti na životní prostředí
- Zmírňování dopadů klimatických změn

▪ **Operační program Zaměstnanost**

Řídící orgán: Ministerstvo práce a sociálních věcí

web: www.esfcr.cz

e-mail: esf@mpsv.cz

alokace: 2,1 mld. EUR

Zaměření programu:

- Podpora zaměstnanosti a rozvoj lidských zdrojů
- Podpora rovných příležitostí žen a mužů
- Sociální začleňování a boj s chudobou
- Modernizace veřejné správy

▪ **Operační program podnikání a inovace pro konkurenceschopnost**

Řídící orgán: Ministerstvo průmyslu a obchodu

web: www.mpo.cz

e-mail: info@mpo.cz

alokace: 4,33 mld. EUR

Zaměření programu:

- Konkurenceschopná ekonomika založená na znalostech a inovacích
- Schopnost místních firem prosazovat se na světových trzích
- Vytváření pracovních míst v dlouhodobém horizontu
- Environmentální dimenze hospodářského rozvoje

▪ **Interreg V-A Česká republika – Polsko**

Řídící orgán: Ministerstvo pro místní rozvoj

web: www.cz-pl.eu

alokace: 0,226 mld. EUR

Zaměření programu:

- Společné řízení rizik
- Rozvoj potenciálu přírodních a kulturních zdrojů pro podporu zaměstnanosti
- Vzdělání a kvalifikace
- Spolupráce institucí a komunit

▪ **Interreg V-A Slovenská republika – Česká republika**

Řídící orgán: Ministerstvo zemědělství a rozvoje venkova SR

web: www.sk-cz.eu

alokace: 0,09 mld. EUR

Zaměření programu:

- Využívání inovačního potenciálu
- Kvalitní životní prostředí
- Rozvoj místních iniciativ

Dotační podpora na podporu regionální politiky (MMR)

- **Podpora bydlení**
 - regenerace sídlišť, podporované byty, olověné rozvody, bytové domy bez bariér
- **Podpora cestovního ruchu**
 - rozvoj základní a doprovodné infrastruktury cestovního ruchu, marketingové aktivity v cestovním ruchu
- **Podpora rozvoje regionů**
 - podpora pro odstraňování bariér v budovách, podpora obnovy a rozvoje venkova, demolice budov v sociálně vyloučených lokalitách
- **Podpora územního plánování**
 - podpora územně plánovacích dokumentací obcí

5. Realizační část strategického plánu rozvoje

5.1. Implementace strategického plánu

Strategický plán obce Stonava po jeho projednání schvaluje zastupitelstvo obce. To je také garantem úspěšného průběhu implementační fáze strategického plánu. Nese odpovědnost za realizaci jednotlivých aktivit, vyhodnocování průběhu realizace plánu a přijímání příslušných opatření k udržení aktuálnosti strategického plánu.

Za účelem zajištění fungujícího a pružného systému informování Zastupitelstva a veřejnosti v procesu strategického řízení rozvoje obce bude vedením obce ustavena realizační komise (dále jen „komise“), která bude odpovědná za zpracování a předkládání průběžných Zpráv o postupu při implementaci strategického plánu (dále jen „průběžné zprávy“). Komise se bude scházet minimálně 1x ročně (v závěru roku) a při situacích vyžadujících rychlé řešení a zásah do strategického plánu. Z jednání komise budou zpracovány průběžné zprávy, přičemž na konci roku bude připojen také návrh akčního plánu na následující období.

5.2. Realizace stanovených aktivit

Samotná realizace strategického plánu bude probíhat formou akčních plánů vypracovávaných každoročně na období dvou let. Jednotlivé akční plány budou zahrnovat pouze ty položky strategického plánu, které spadají do daného časového období a mohou být zajištěny z dostupných zdrojů financování. Akční plány budou každoročně doplňovány a aktualizovány – úkoly každého období se tak v aktualizované podobě objeví vždy ve dvou po sobě jdoucích akčních plánech.

5.3. Monitoring průběhu a výsledků

Průběžné vyhodnocování plnění jednotlivých opatření bude probíhat 1x ročně a bude vždy zahrnuté do průběžné zprávy. Průběžné hodnocení provádí komise. Hodnocení bude obsahovat hodnocení, jak jsou jednotlivá opatření strategického plánu realizována, která opatření nejsou relevantní nové situaci, která lze vyřadit, přehodnotit či nově doplnit apod.

5.4. Aktualizace strategického plánu

Strategický plán rozvoje obce naplní svůj účel jen tehdy, pokud bude živým dokumentem reagujícím na změny podmínek v území, sociodemografické struktuře, legislativě, apod. Za tím účelem je nezbytné průběžně udržovat jeho aktuálnost prostřednictvím akčních plánů. V případě zásadních změn podmínek je nutné strategický plán aktualizovat jako celek, nově projednat a schválit zastupitelstvem obce. Podání podnětu na takto zásadní změnu strategického plánu je úkolem realizační komise, které by takový návrh měla doplnit seznamem navrhovaných změn s odůvodněním.

5.5. Propagace strategického plánu, záměrů a výstupů

Strategický plán obce je veřejnou záležitostí, u níž se hledá maximální shoda všech zainteresovaných na rozvoji obce – občanů, politiků, veřejných a podnikatelských subjektů.

Strategický plán obce se projednává a schvaluje zastupitelstvem obce. Stejný postup se aplikuje u průběžných zpráv a akčních plánů.

Schválený dokument je veřejně přístupný, je k nahlédnutí na obecním úřadu a zveřejňuje se způsobem umožňujícím dálkový přístup. Stejně tak se zveřejňují akční plány a průběžné zprávy. Doporučuje se také aktivní informovanost o jednotlivých projektech.

V případě dotační podpory projektů vycházejících ze strategického plánu je žádoucí, aby v rámci medializace projektu byla uvedena nejen loga příslušného dotačního programu, ale také informace o shodě projektu se strategickým plánem.

6. Závěr

Strategický plán obce Stonava je komplexním strategickým rozvojovým dokumentem, který cílí na zajištění udržitelného rozvoje celého správního území obce Stonava.

Dosažení vytýčených cílů je reálnou ideou střednědobého vývoje, očekává se však také prohlubování spolupráce a komunikačních vazeb mezi veřejnou správou a obyvateli obce. Očekává se rovněž větší zapojení podnikatelských subjektů, neziskové sféry a aktivistů do chodu obce.

Předpokládá se, že Strategický plán rozvoje obce Stonava se stane běžnou součástí systému řízení obce nejen v prvním plánovacím období let 2017-2022, ale také v období následném. Strategický plán bude plněn a průběžně aktualizován, doplňován. Tím se naplní vize strategického rozvoje obce a bude zajištěn udržitelný rozvoj dotčeného území.

Zpracovatel

pro obec Stonava zpracoval Ing. arch. Aleš Palacký s kolektivem, prosinec 2016

Ing. arch. Aleš Palacký, Venclíkova 482/63, 700 30 Ostrava :: projekt@palacky.eu